

調布病院の施設基準

令和7年6月1日現在

基本診療料の施設基準

一般病棟入院基本料	急性期一般入院料4 看護必要度加算1
地域包括ケア病棟入院料	地域包括ケア入院医療管理料1 看護職員配置加算
療養病棟入院基本料	療養入院基本料2
救急医療管理加算	
診療録管理体制加算2	
医師事務作業補助体制加算1	100対1補助体制加算
療養病棟療養環境改善加算1	
ハイリスク妊婦管理加算	
データ提出加算	データ提出加算2
入退院支援加算	入退院支援加算1 入院時支援加算：有
後発医薬品使用体制加算2	
医療DX推進体制整備加算3	
医療情報取得加算	
感染対策向上加算2	告示注3（連携強化加算）
連携強化加算	感染対策向上加算2の届出に伴う加算
急性期看護補助体制加算	25対1（看護補助者5割以上） 夜間急性期看護補助体制加算：夜間100対1 夜間看護体制加算：有
認知症ケア加算2	
せん妄ハイリスク患者ケア加算	

特掲診療料の施設基準

院内トリアージ実施料	
ニコチン依存症管理料	
夜間休日救急搬送医学管理料	
薬剤管理指導料	
医療機器安全管理料1	
HPV核酸検出及びHPV核酸検出（簡易ジェノタイプ判定）	
検体検査管理加算（I）	
CT撮影及びMRI撮影	
運動器リハビリテーション料（I）	初期加算
人工腎臓	慢性維持透析を行った場合1
透析液水質確保加算	
慢性維持透析濾過加算	
胃瘻造設術（経皮的内視鏡下胃瘻造設術、腹腔鏡下胃瘻造設術を含む）	
胃瘻造設時嚥下機能評価加算	
麻酔管理料（I）	
導入期加算1	
乳腺炎重症化予防・ケア指導料	
椎間板内酵素注入療法	
婦人科特定疾患治療管理料	
夜間休日救急搬送医学管理料の注3に規定する救急搬送看護体制加算	救急搬送看護体制加算2
ハイリスク妊産婦連携指導料1	
がん性疼痛緩和指導管理料	
下肢抹消動脈疾患指導管理加算	
在宅時医学総合管理料	
一般不妊治療管理料	
二次性骨折予防継続管理料1	
二次性骨折予防継続管理料2	
二次性骨折予防継続管理料3	
看護職員処遇改善評価料50	
外来・在宅ベースアップ評価料（I）	
入院ベースアップ評価料49	

入院時食事療養

入院時食事療養（I）	
------------	--

マイナ保険証の利用に ご協力をお願い致します。

当院は、オンライン資格確認に対応しております。
受診歴、薬剤情報、特定健診情報その他必要な診療
を取得・活用して、質の高い医療の提供に努め
ています。

◆医療情報取得加算

令和6年6月より

・初診

◆加算1 3点

健康保険証をご提示 または

マイナ保険証をご提示で診療情報活用に同意いただかない場合

◆加算2 1点

マイナ保険証をご提示かつ診療情報活用に同意いただいた場合

・再診(3か月に1回)

◆加算3 2点

健康保険証をご提示 または

マイナ保険証をご提示で診療情報活用に同意いただかない場合

◆加算4 1点

マイナ保険証をご提示かつ診療情報活用に同意いただいた場合

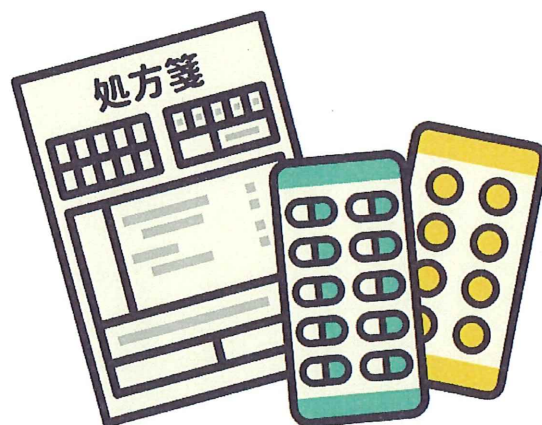
医療法人社団 桐光会

 調布病院

（長期処方・リフィル）処方せんについて 当院からのお知らせ

当院では患者さんの状態に応じ、

- ・ 28 日以上の長期の処方を行うこと
 - ・ リフィル処方せんを発行すること
- のいずれの対応も可能です。



※ なお、長期処方やリフィル処方せんの交付が対応可能かは病状に応じて担当医が判断致します。

調布病院

後発医薬品(ジェネリック医薬品)の使用促進について

当院では、患者負担の軽減、医療保険財政の改善に資するものとして、入院及び外来において後発医薬品(ジェネリック医薬品)を積極的に採用しています。

ご不明な点がございましたら、主治医又は薬剤師にお尋ねください。

(参考)厚生労働省のホームページより

後発医薬品(ジェネリック医薬品)の使用促進について

後発医薬品(ジェネリック医薬品)は、先発医薬品と治療学的に同等であるものとして製造販売が承認され、一般的に研究開発に要する費用が低く抑えられることから、先発医薬品に比べて薬価が安くなっています。後発医薬品を普及させることは、患者負担の軽減や医療保険財政の改善に資するものです。

このため、厚生労働省では平成 25 年 4 月に「後発医薬品のさらなる使用促進のためのロードマップ」を策定し取り組みを進めてきました。

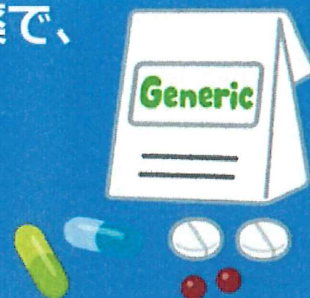
目標の実現に向け、より一層、後発医薬品の使用促進のための施策に積極的に取り組んでいます。

https://www.mhlw.go.jp/stf/seisakunitsuite/bunya/kenkou_iryuu/iryuu/kouhatsu-iyaku/index.html

後発医薬品のある先発医薬品（長期収載品）の選定療養について

後発医薬品のある先発医薬品（長期収載品）の選定療養に関するページです。関係通知や対象医薬品等、必要な情報を掲載します。

令和6年10月からの医薬品の自己負担の新たな仕組みとして、
後発医薬品（ジェネリック医薬品）があるお薬で、
先発医薬品の処方を希望される場合は、
特別の料金をお支払いいただきます。



患者のみなさまへ

令和6年10月から後発医薬品(ジェネリック医薬品)があるお薬で、先発医薬品の処方を希望される場合は、特別の料金をお支払いいただきます。

特別の料金とは

先発医薬品と後発医薬品の価格差の4分の1相当の料金のことを言います

例えば、先発医薬品の価格が1錠100円、後発医薬品の価格が1錠60円の場合、差額40円の4分の1である10円を、通常の1～3割の患者負担とは別に特別の料金としてお支払いいただきます。

- 「特別の料金」は課税対象であるため、消費税分を加えてお支払いいただきます。
- 端数処理の関係などで特別の料金が4分の1ちょうどにならない場合もあります。
- 後発医薬品がいくつか存在する場合は、薬価が一番高い後発医薬品との価格差で計算します。
- 薬剤料以外の費用（診療・調剤の費用）はこれまでと変わりません。

特別の料金の計算について

先発医薬品
※令和6年10月以降、
医療上の必要性がある場合

保険給付

患者
負担

後発医薬品

保険給付

患者
負担

先発医薬品と
後発医薬品の価格差

先発医薬品
※令和6年10月以降、
患者が希望する場合

保険給付

患者
負担

特別の
料金

価格差の1/4相当

患者負担の総額

厚生労働大臣が定める揭示事項

- 1 当院は、厚生労働大臣に定める基準に基づいて診療を行っている保険医療機関です。
詳細は、正面玄関に掲示しておりますので、ご参照ください。
- 2 入院基本料について
当院は、急性期一般入院料4(日勤、夜勤あわせて)入院患者10人に対して1人以上の看護師及び准看護師を配置しております。(看護職員1人当たりの受け持ち数につきましては各病棟に詳細を掲示しておりますのでご参照ください)。
また、療養病棟では、入院患者20人に対して1人以上の看護職員を配置しております。
- 3 入院診療計画、院内感染防止対策、医療安全管理体制、褥瘡対策及び栄養管理体制について
当院では、入院の際に医師を始めとする関係職員が共同して、患者さんに関する診療計画を策定し、7日以内に文書によりお渡ししております。また厚生労働大臣が定める院内感染防止対策、医療安全管理体制、褥瘡対策及び栄養管理体制の基準を満たしております。
- 4 DPCに係る病院について
当院は、DPC準備病院になっております。
- 5 基本診療料／特掲診療料の施設基準の届出について
基本診療料、特掲診療料の施設基準に係る届出については、別掲の「調布病院の施設基準」をご参照ください。
- 6 入院時食事療養について
当院は、入院時食事療養(Ⅰ)の届出を行っており、管理栄養士による管理の下に食事を適時、適温にて提供しています。
(朝食 7:30過ぎ 昼食 11:30過ぎ 夕食 18:00過ぎ)

◆1食あたりの負担額

区 分				
一般の方				510円
市区町村民税 非課税世帯	低所得者Ⅱ		入院期間が90日まで	240円
			入院期間が91日以降	190円
	低所得者Ⅰ	70歳未満	入院期間が90日まで	240円
			入院期間が91日以降	190円
			70歳以上75歳未満	

- 7 明細書発行体制について
別掲の「医療費の内容の分かる領収書及び個別の診療報酬の算定項目の分かる明細書の発行について」をご参照ください。
- 8 選定療養費に関する事項について
 - ・特別療養環境の提供
特別療養環境については、別掲「病室差額料金表」をご参照ください。

○下肢末梢動脈疾患指導管理加算の施設基準に係る専門的な治療体制を有している医療機関

医療法人社団青泉会 下北沢病院

東京都世田谷区北沢 2-8-16

循環器、末梢血管外科、整形外科、形成外科

○一般不妊治療管理料の施設基準に係る連携保険医療機関

・ウィメンズクリニック神野

・貝原レディースクリニック

・幸町IVFクリニック

調布病院

医科点数表第 2 章第 10 部手術の 通則 5 及び 6 に掲げる手術実績

(実施期間：2023 年 1 月 1 日～12 月 31 日)

★区分 1 に分類される手術		
ア	頭蓋内腫瘍摘出術等	0 件
イ	黄斑下手術等	0 件
ウ	鼓室形成手術等	0 件
エ	肺悪性腫瘍手術等	0 件
オ	経皮的カテーテル心筋焼灼術	0 件

★区分 2 に分類される手術		
ア	靱帯断裂形成手術等	0 件
イ	水頭症手術等	0 件
ウ	鼻副鼻腔悪性腫瘍手術等	0 件
エ	尿道形成手術等	0 件
オ	角膜移植術	0 件
カ	肝切除術等	0 件
キ	子宮附属器悪性腫瘍手術等	0 件

★区分 3 に分類される手術		
ア	上顎骨形成術等	0 件
イ	上顎骨悪性腫瘍手術等	0 件
ウ	バセドウ甲状腺全摘(亜全摘)術(両葉)	0 件
エ	母指化手術等	0 件
オ	内反足手術等	0 件
カ	食道切除再建術等	0 件
キ	同種腎移植術等	0 件

★区分 4 に分類される手術		
腹腔鏡下、胸腔鏡下による手術		35 件

★その他の区分に分類される手術		
ア	人工関節置換術	13 件
イ	乳児外科施設基準対象手術	0 件
ウ	ペースメーカー移植術及びペースメーカー交換術	0 件
エ	冠動脈、大動脈バイパス移植術及び体外循環を要する手術	0 件
オ	経皮的冠動脈形成術、経皮的冠動脈粥腫切除術及び経皮的冠動脈ステント留置術	0 件

令和6年度 医師の負担の軽減及び処遇の改善に資する計画

実 施 計 画	具体的な取組内容	実 施 状 況
医師と医療関係職種、医療関係職種と事務職員等における役割分担		
1 初診時の予診の実施	受付で看護、事務が、問診の記載方法などを案内し、患者に記載してもらう。	令和5年度と同様継続。
2 入院の説明の実施	事務、MSW、看護で入院説明を行う。	令和5年度と同様継続。
3 服薬指導	薬剤で行う。	令和5年度と同様継続。
4 静脈採血等の実施	看護だけでなく検査でもできるようにする。	
5 検査手順の説明の実施	エコーは検査で、CT・MRIは放射線で説明。	令和5年度と同様継続。
6 その他	薬剤科による定期切れの薬の上申申請書の作成、これを使用しての省力化及び処方関連の入力補助・代行・修正。	
勤務計画上、連続当直を行わない勤務体制の実施	最高でも週1回にする。	令和5年度と同様継続。
	第5週土日の日当直を外部からの医師に依頼する。	令和5年度と同様継続。
前日の終業時刻と翌日の始業時刻の間の一定時間の休息時間の確保（勤務間インターバル）	引続き外来事務に書類の整備等をやってもらい、仕事量を削減し、休息時間を確保する。	休息時間確保のため、仕事量を削減する。
予定手術前日の当直や夜勤に対する配慮	予定手術前日の当直は組まない。	
当直翌日の業務内容に対する配慮	当直明け午後休みの徹底。	令和5年度と同様継続。
	常勤医を採用し、休みがスムーズにとれるようにする。	
	第5週の透析管理を外部からの医師に依頼する。	令和5年度と同様継続。
交替勤務制・複数主治医制の実施	交代勤務・複数主治医制の徹底。	令和5年度と同様継続。
育児・介護休業法第23条第1項、同条第3項又は同法第24条の規定による措置を活用した短時間正規雇用医師の活用	措置を活用した短時間正規雇用医師の活用の推進及び常勤医師を採用し、推進できる環境を整備していく。	

療養給付(保険診療)以外の料金のご案内

文書料に係る料金

通院証明書	550円
登校許可証明書	1,100円
健康保険出産育児金請求書	1,100円
母子健康管理指導事項連絡カード	1,100円
補装具交付・修理意見書	1,100円
移送費支給診断書	1,100円
おむつ使用証明書	1,100円
福祉サービス協会に係る証明書	1,100円
健康診断書	3,300円
麻薬・アヘン診断書	3,300円
移送費支給のための質問書	3,300円
出産費配偶者出産費請求書	3,300円
生命保険診断書	5,500円
自賠責診断書	5,500円
自賠責明細書	5,500円
成年後見用診断書	5,500円
死亡診断書	5,500円
国民年金・厚生年金診断書	8,800円
後遺症診断書	8,800円
身障者申請診断書	8,800円
診断書(院内書式)	3,300円

診療記録開示に係る料金

口頭説明	3,300円
閲覧	3,300円
要約書の交付	3,300円
医師以外の同席を求める場合	2,200円
X線コピー(CD)	5,500円
写しの交付(コピー1枚)	110円
事務手数料	6,600円

洗濯に係る料金

羽毛布団	1,320円
枕	572円

寝巻に係る料金

病衣(基本的には本人のものを使用)	66円
-------------------	-----

その他

診察券(再発行時)	110円
-----------	------

※上記の金額は、税込み表示です。

※上記の金額は、1通、1枚若しくは1回あたりの金額です。

病室差額料金表

令7年9月1日改訂

階	病室種類	病室番号	1日の料金(税込)
2階	個室	221(トイレ・洗面台付)【地域包括】 222(トイレ・洗面台付)	14,300円
	2人室	219・220(トイレ・洗面台付)	7,700円
	2人室	206・208 (洗面台付)	5,500円
	2人室	209・210・211・216 (洗面台付) 【地域包括】	2,200円
	5人室	223(洗面台付)	0円
	6人室	212・213・215・218 217・225【地域包括】	0円
4階	特別室	441・443・445・446 (シャワー・トイレ・洗面台付)	22,000円
	特別室 (産科用：非課税)	451・452 (シャワー・トイレ・洗面台付)	25,000円
	個室	433・437・438・439 (トイレ・洗面台付)	14,300円
	個室	418・419・430	8,800円
	2人室	431・432・435・436 (トイレ・洗面台付)	5,500円
	2人室	413	5,500円
	3人室	412・416	0円
	6人室	415・417・440	0円
	ベビー室	ベビーの退院延期・預かり入院	10,000円
	療養2人室	403・405	2,200円
	療養4人室	401・402・406・407	2,200円

調布病院

医療費の内容の分かる領収書及び個別の診療報酬の 算定項目の分かる明細書の発行について

当院では、医療の透明化や患者への情報提供を積極的に推進していく観点から、「診療報酬の算定項目の分かる明細書」（「診療明細書」という）を無料で以下のとおり発行しています。

- ・入院診療費の場合：退院時、定期請求時に領収書とあわせて発行します。
- ・外来診療費の場合：診療費支払い時に領収書とあわせて発行します。

また、公費負担医療の受給者で医療費の自己負担のない方についても診療明細書を無料で発行しています。

なお、診療明細書には、使用した薬剤の名称や行われた検査の名称が記載されるものですので、その点、ご理解いただき、ご家族の方が代理で会計を行う場合のその代理の方への発行も含めて、明細書の発行を希望されない方は、会計窓口にてその旨お申し出ください。

セカンドオピニオン基本方針

調布病院では、かかりつけ患者様がお受けになる治療法を選択するにあたって、十分に説明を行い、ご納得した上での意思決定が出来る権利を尊重します。

患者様が主治医以外の他の医師に意見(セカンドオピニオン)を求めることで、より多くの情報と選択肢が得られ、患者様にとって最善の納得のいく治療法を選択することが出来るようになります。

当院にかかりつけの患者様がセカンドオピニオンをご希望される場合には、ご遠慮なくお申し出下さい。

調布病院